

LA FORÊT

AU FIL DE LA JOURNÉE



Les routes
du BOIS
La forêt au fil de la
JOURNÉE



3 MOMENTS DE LA JOURNÉE, UNIVERS FORESTIERS

TOUT COMMENCE PAR UNE BALADE « CLASSIQUE », en plein jour pour (re)découvrir la forêt en général, les géants qui l'habitent, c'est-à-dire les arbres, mais aussi les relations que nous entretenons, nous, humains, avec ce milieu si important.

PUIS, PLACE À UNE BALADE CRÉPUSCULAIRE, quand la nuit tombe sur la forêt, la vue est réduite... mais l'ouïe, l'odorat et tous les autres sens sont dès lors mis à contribution. Un parfum d'aventure se diffuse.

La forêt est vivante, dès le coucher du soleil : le concert des oiseaux qui s'installent pour la nuit, le voyage des sangliers, le réveil des rapaces nocturnes, l'envol des chauves-souris...

ET ENFIN, L'AURORE APROCHANT, bravez les brumes matinales et l'appel de l'oreiller afin de surprendre la forêt au point du jour. Devenez alors les observateurs privilégiés d'un moment magique où certains habitants de la forêt terminent une nuit bien remplie avant d'aller se reposer, tandis que d'autres s'éveillent gaiement pour entamer une nouvelle journée...

Cette initiative est le fruit d'un partenariat entre le Groupe Etude Nature de Cartignies et l'Espace Nature de la Botte du Hainaut.



1. LA FORÊT : UN ÉCOSYSTÈME

La forêt est un écosystème, c'est-à-dire un « s..... é..... ».

MAIS QU'EST-CE QUE L'ÉCOLOGIE ?

Au départ, ce n'est ni un parti politique, ni la mode des légumes bio ou des énergies renouvelables : l'écologie, c'est une s..... qui étudie les r..... entre les ê..... v..... ainsi que les rapports qui les lient à leur m.....

Un écosystème, ou système écologique, c'est donc un ensemble d'a..... et de v..... (entre autres) qui partagent un même m..... de v..... et qui entretiennent certains r..... entre eux et avec ce milieu.

La b..... est l'ensemble des êtres vivants qui partagent un même écosystème.

Le b....., c'est le milieu, c'est-à-dire l'ensemble des conditions « physiques », non vivantes, de l'écosystème, qui déterminent qui va pouvoir y vivre ou non.



Sur le dessin ci-dessus, colorie en rouge la pastille des éléments faisant partie de la biocénose ; colorie en bleu les éléments constituant le biotope.

→ POUR ALLER PLUS LOIN :

- On parle parfois de « micro-écosystème » : il s'agit d'un « petit milieu », restreint, avec ses propres conditions et ses propres habitants, qui se trouve à l'intérieur d'un écosystème plus grand. Retrouve, sur le dessin, deux micro-écosystèmes au moins :
- Connais-tu d'autres écosystèmes que la forêt ? Cites-en deux :



→ MOTS À REPLACER :

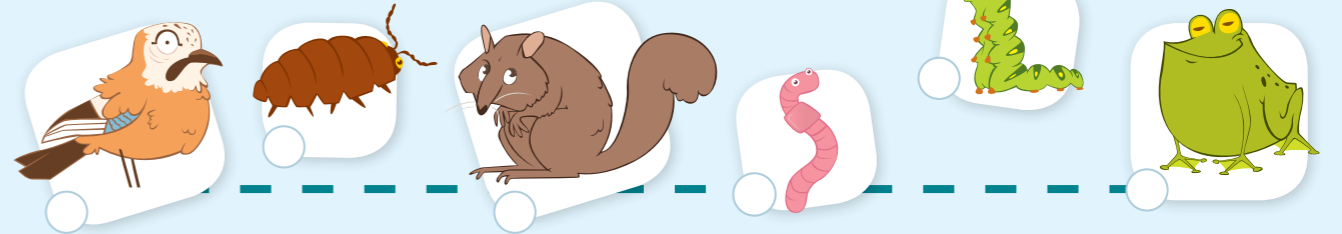
milieu de vie – relations – milieu – biotope – biocénose – êtres vivants – rapports – animaux – végétaux – système écologique – science

2. LA FORÊT: UN MONDE À ÉTAGES

La forêt est un écosystème vaste et complexe, parfois très étendu. Mais même si l'on choisit un endroit précis, on peut encore découvrir différents visages de ce milieu, en restant sur place mais en examinant la forêt... par étages, comme si nous étions dans un ascenseur. On appelle ces étages des **strates**.



→ OBSERVE LES ÊTRES VIVANTS REPRÉSENTÉS ICI, ET ATTRIBUE À CHACUN LE BON «ÉTAGE»...



1 3^e ÉTAGE:

la strate **a.....**. Il s'agit de l'étage des grands arbres, avec leurs hauts troncs et leur feuillage. C'est un étage très encombré: les branches des arbres se touchent les unes les autres, les feuillages se mélangent. Beaucoup d'oiseaux et certains mammifères, sans parler de nombreux insectes, peuvent ainsi voyager d'un arbre à l'autre très facilement, sans se faire voir et en évitant tous les prédateurs terrestres.

2 2^e ÉTAGE:

la strate **a.....**. C'est l'étage des jeunes arbres, des arbustes et des arbrisseaux (les «buissons»). Cette strate peut parfois être très dense dans certaines forêts (de chênes, par exemple, qui laissent passer beaucoup de lumière). Dans d'autres milieux, cet étage est complètement absent car les grands arbres prennent toute la lumière et ne permettent pas aux petits de se développer (dans les forêts d'épicéas ou de hêtres, par exemple).

3 1^{er} ÉTAGE:

la strate **h.....**. C'est un étage bas, de quelques dizaines de centimètres seulement, constitué principalement de plantes herbacées, c'est-à-dire qui n'ont pas de tige de bois (le «tronc»): ce sont principalement des graminées (des «herbes»), hautes ou basses, des fleurs de toutes sortes, des fougères... Mais on y trouve aussi quelques plantes ligneuses comme le lierre ou la ronce.

4 «REZ-DE-CHAUSSÉE»:

la strate **m.....**. C'est l'étage «au ras du sol», mesurant à peine quelques centimètres de hauteur. Il est constitué de plantes très petites, principalement des mousses. On y rencontrera tous les animaux incapables de **voler** ou de **grimper**: certains insectes, petits mammifères, reptiles, batraciens...

5 1^{er} SOUS-SOL:

la **l..... f.....**. On l'appelle aussi «**humus**». C'est une couche de matières en **décomposition** qui se forme à la surface du sol avec les débris de feuilles mortes, de branches, d'écorces, de fruits, d'animaux morts... C'est le «compost de la forêt». Cet étage est peuplé d'une grande quantité de petits invertébrés qui sont chargés de transformer ces matières organiques en éléments utilisables par les plantes.

Tu dois avoir une belle vue depuis là-haut!



6 2^e SOUS-SOL:

le **s.....**. Il se trouve sous la couche d'humus et est constitué de terre et de fragments de rochers. C'est là que se développent le mieux les racines des plantes, mais on y trouve également quelques animaux comme les vers de terre, ou les terriers de certains mammifères.

7 3^e SOUS-SOL:

la **r.....-m.....**. On l'appelle aussi «**sous-sol**», tout simplement. Pour parvenir à ce dernier étage sous-terrain, il faut creuser parfois profondément, et lorsqu'on y arrive, on le reconnaît tout de suite: il n'est plus fait de terre, mais uniquement de roche. Pratiquement aucun animal ne s'y aventure: seules les racines des grands arbres peuvent parfois s'y frayer un chemin.

→ MOTS À REPLACER :

herbacée – sol – arborescente – muscinale – roche-mère
litière forestière – arbustive

Tu sais, j'ai commencé tout en bas de l'échelle, au premier sous-sol, lorsque je n'étais encore qu'un gland abandonné par un écureuil.



3. LA FORÊT: UN RÉSEAU ALIMENTAIRE

Tous les êtres vivants se nourrissent : en forêt, chaque plante, chaque champignon, chaque animal doit donc respecter une règle simple et importante : **on mange, et on se fait manger...**

On appelle cela les chaînes alimentaires.

Chacun est en effet un maillon d'une sorte de chaîne : «je mange celui qui me précède, et je me fais manger par celui qui me suit».

Ces chaînes commencent toujours par un végétal, qui se nourrit de matières minérales, et se terminent toujours par un prédateur, qui se nourrit d'animaux plus petits que lui.

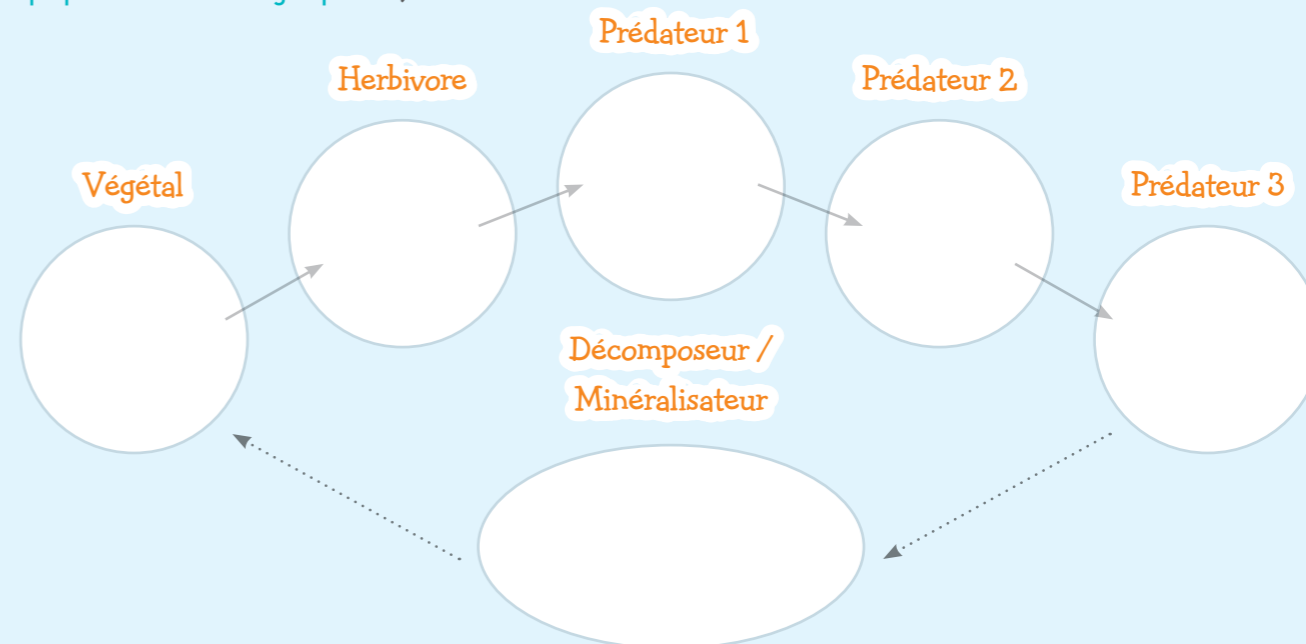
Mais pour que ces chaînes puissent continuer à fonctionner, il faut aussi que certains êtres vivants se chargent de retransformer les déchets et les cadavres en matières minérales : ce sont les décomposeurs et les minéralisateurs.



→ COMPLÈTE LA CHAÎNE CI-DESSOUS :

En dessinant dans chaque bulle un habitant de la forêt...

(la flèche pleine signifie «je me fais manger par...»; la flèche en pointillés signifie «je produis des éléments qui peuvent être mangés par...»)



Chaque maillon de cette chaîne a une importance capitale : si on le supprime, la chaîne se brise et c'est tout l'équilibre de la forêt qui est menacé.

Mais les choses sont encore un peu plus compliquées que cela... Observe bien ta chaîne : ne pourrais-tu pas ajouter certaines flèches ? Par exemple entre l'herbivore et le **prédateur 2**, ou entre le **prédateur 1** et le **prédateur 3** ? Peut-être même entre le végétal et les **prédateurs 1 ou 2** ? Et en tout cas, on peut ajouter une flèche en pointillés qui part de chacun des éléments vers les décomposeurs et minéralisateurs, puisque chacun produit des déchets...

On ne parle donc plus de «chaîne alimentaire», puisque tous les maillons sont liés à plusieurs autres, que les flèches s'entrecroisent, mais plutôt de **réseau alimentaire** !

Sur le dessin ci-contre, trace entre les éléments représentés autant de flèches que tu peux trouver de relations «je me fais manger par...» (n'hésite pas à utiliser plusieurs couleurs...). Tu verras que les chaînes s'emmêlent beaucoup les unes les autres : c'est cela, le «réseau».

Je suis grand, costaud, et pourtant je reste à la base des chaînes alimentaires...

Ne t'inquiète pas : toi au moins, si on te mange, ce n'est qu'un petit bout ! Tiens, tu me ressers un gland !?

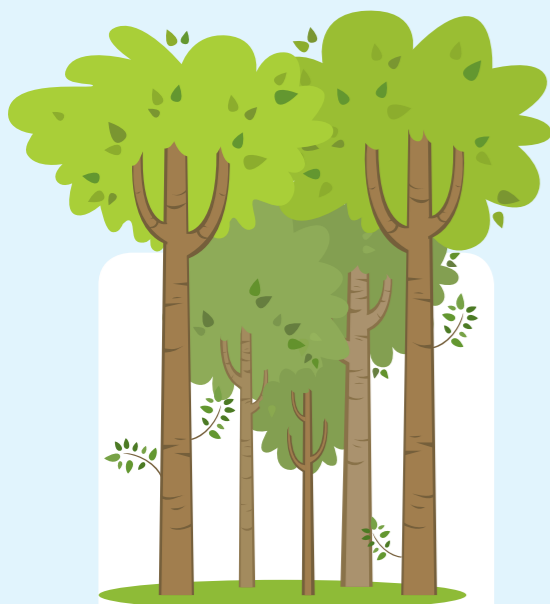


4. LA FORÊT: DIFFÉRENTS VISAGES



Tu l'as déjà certainement remarqué : aller se promener en forêt, ce n'est pas toujours se retrouver dans des endroits identiques ! La forêt peut revêtir des tas de formes, d'aspects différents... Les essences d'arbres qui s'y trouvent, mais aussi la façon dont ils poussent, leur âge, leur disposition vont ainsi façonner son visage : lumineux ou sombre, dégagé ou encombré, uniforme ou varié...

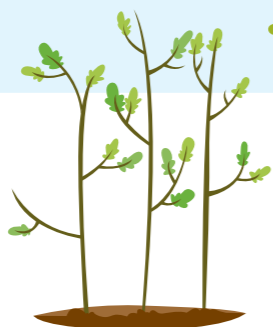
Chaque type de forêt sera ainsi qualifié de termes très spécifiques qui en détermineront le «profil». Chaque type de forêt sera ainsi qualifié de termes très spécifiques qui en détermineront le «profil». Choisis parmi les termes inscrits en bas de page, après avoir recherché leur définition, et rends à chaque représentation les qualificatifs adéquats.



HÊTRAIE

c'est une forêt ou un bois de.....

Population
 Peuplement
 Boisement
 Régime de



JEUNE PLANTATION DE CHÊNES

c'est une forêt ou un bois de.....

Population
 Peuplement
 Boisement
 Régime de



CHÊNAIE-CHARMAIE

c'est une forêt ou un bois de.....et de.....

Population
 Peuplement
 Boisement
 Régime de

Que penses-tu de mon profil ?



Mmh... pas mal. Mais sans vouloir te vexer, c'est surtout le profil de ta forêt, qui me plaît! Riche et diversifié...



HÊTRAIE-PESSIÈRE

c'est une forêt ou un bois de.....et de.....

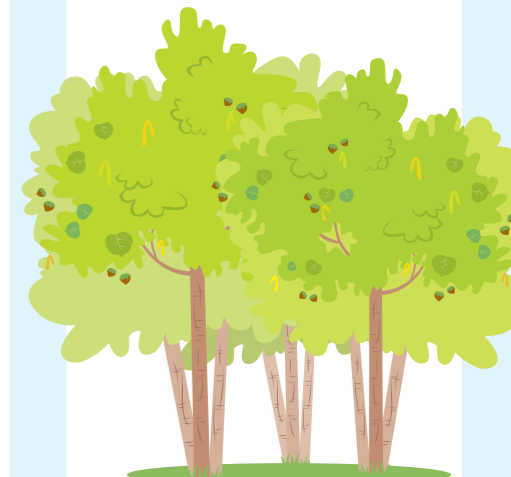
Population
 Peuplement
 Boisement
 Régime de



PESSIÈRE

c'est une forêt ou un bois d'.....

Population
 Peuplement
 Boisement
 Régime de



COUDRAIE

c'est une forêt ou un bois de.....

Population
 Peuplement
 Boisement
 Régime de

→ MOTS À REPLACER :

population équienne – inéquienne
 régime de futaie – taillis – taillis sous futaie
 boisement feuillu – résineux – mixte
 peuplement pur – mélangé

5. LA FORÊT:

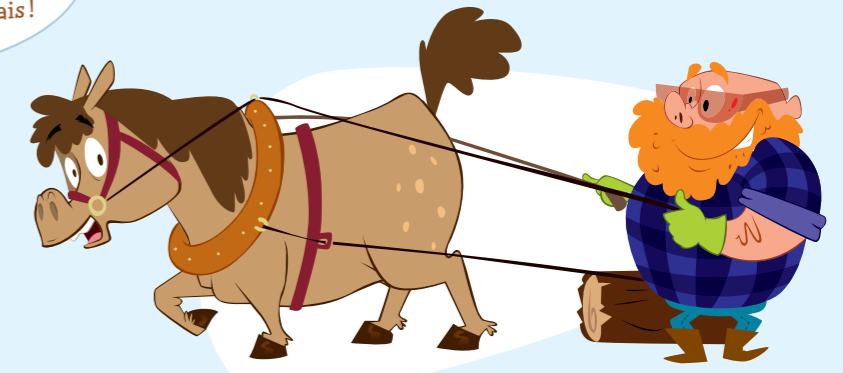
UN MILIEU GÉRÉ PAR L'HOMME

Lorsque tu te balades en forêt, tu as peut-être l'impression de parcourir un milieu sauvage, «naturel», où les arbres poussent et se développent comme bon leur semble sans avoir besoin de personne. Mais les choses ne se passent pas du tout comme cela ! En effet, la grande majorité de nos forêts ont été façonnées par l'homme : c'est lui qui leur a donné le visage, l'aspect qu'elles ont aujourd'hui, et il continue, jour après jour, à les gérer, à les exploiter, à «s'en occuper». On pourrait presque dire que l'homme «cultive» les forêts, comme un champ de maïs : on appelle cela la **SYLVICULTURE**.

De nombreuses personnes participent à cette gestion, chacune à leur niveau et avec leurs compétences :

- Le «**garde-forestier**» : on l'appelle souvent ainsi, mais son vrai nom est «agent du DNF¹» (en Belgique) ou «agent de l'ONF²» (en France). C'est lui qui supervise tout le travail, décide quels arbres doivent être coupés ou plantés, et donne ses instructions aux autres acteurs.
- Le **bûcheron** : ce peut être un habitant du village qui paie pour exploiter une petite portion de forêt, ou un exploitant forestier qui s'occupe de couper les arbres désignés par le garde-forestier pour les envoyer en scierie.

et exécute les travaux d'aménagement des plantations, des chemins, etc.



→ OBSERVE BIEN LES DESSINS CI-DESSOUS.

Remplace-les dans l'ordre en leur attribuant un numéro de 1 à 8 et indique à chaque fois le nom de l'opération (que tu choisiras parmi les mots écrits en bas de page) et la personne qui est chargée de ce travail.



.....
réalisé par



.....
réalisé par



.....
réalisé par



.....
réalisé par



.....
réalisé par



.....
réalisé par



.....
réalisé par



.....
réalisé par

→ MOTS À REPLACER :

- plantation – abattage – élagage – éclaircie – dégagement – débardage (de grumes)
martelage – marquage ou griffage – cubage

¹ Département de la Nature et des Forêts
² Office National des Forêts

6. LA FORÊT EN PLEINE JOURNÉE

Tiens !
Encore un groupe
d'enfants qui viennent
nous rendre visite...



Ils vont essayer par tous les
moyens de m'apercevoir !
Ça tombe bien : le cache-cache,
c'est mon jeu favori !

Lors de cette activité, nous avons d'abord découvert la forêt durant la journée...
C'est souvent à ce moment que l'on va s'y promener, et on a peut-être l'impression de la connaître « par cœur », de savoir à l'avance ce qu'on va y trouver. On pense peut-être aussi que comme nous, c'est durant la journée que la forêt est la plus active, la plus éveillée, mais il faut parfois bien chercher pour déceler la présence de ses habitants... Une chose est sûre, il faut souvent se méfier des idées reçues, et s'attendre à toutes les surprises lorsqu'on pénètre parmi les arbres.

C'était le (note la date)

Lors de cette première balade, nous avons découvert la Forêt ou le Bois, à

La promenade a commencé versh..... et s'est terminée versh.....

Il faisait : étouffant - chaud - doux - frais - froid - glacial. (entoure ce qui convient)

Le ciel était : totalement dégagé (sans nuages) - dégagé mais avec quelques nuages - alterné, entre passages nuageux et éclaircies - très encombré (avec des nuages partout) mais sec - très encombré et pluvieux

autrement : (entoure ce qui convient)

Pour décrire l'ambiance générale de la forêt, je dirais qu'elle était (ou qu'il y faisait)

.....

Quelques éléments que nous avons pu observer (avec les yeux, ou pas...) :

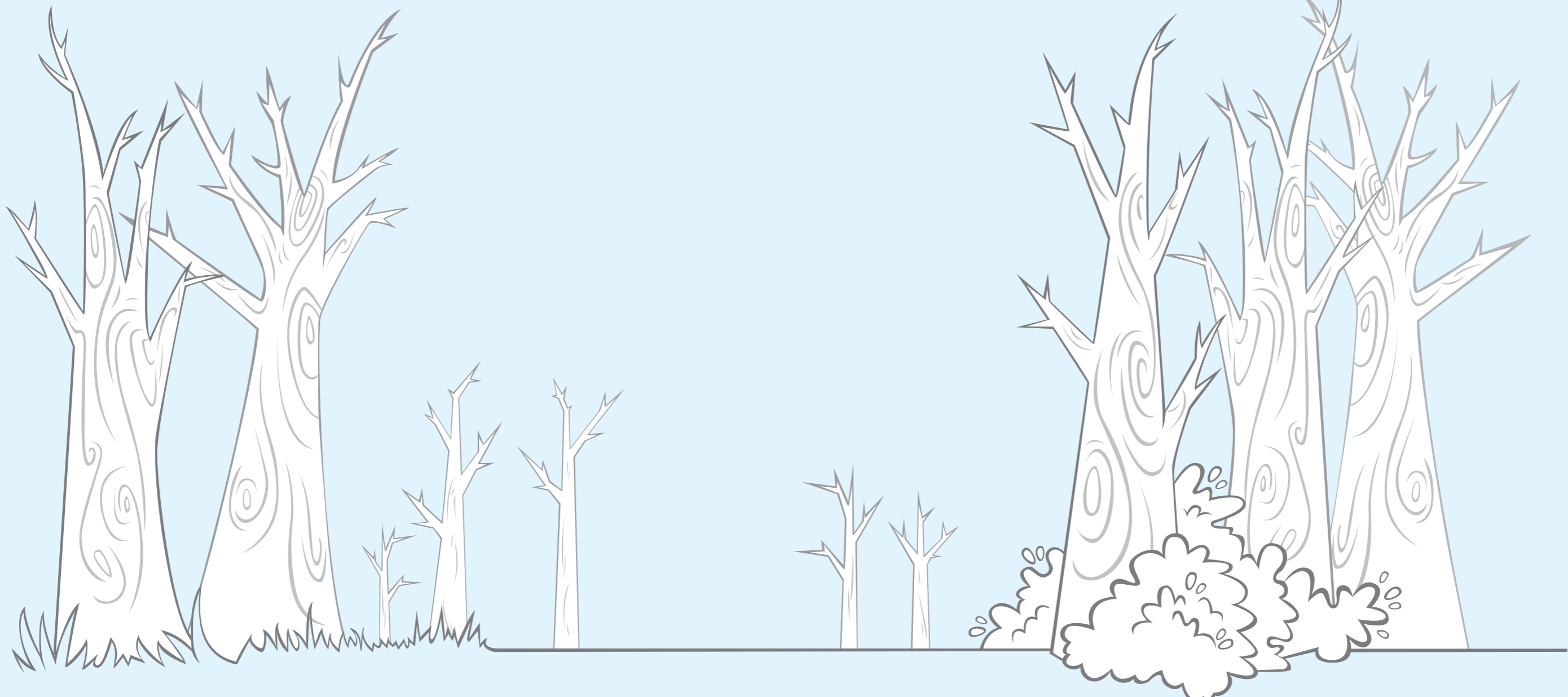
.....

J'ai été étonné(e), surpris(e) par

Une chose que j'ai apprise :

→ SUR LE DESSIN DE CETTE DOUBLE PAGE :

Ajoute les éléments que tu as pu observer, qui t'ont marqué(e), étonné(e). Tu peux les dessiner, ou rechercher des images (par exemple, sur internet) que tu découperas et colleras aux endroits adéquats. Tu peux ensuite colorier ce paysage pour qu'il ressemble le plus possible à la forêt telle que tu as pu la découvrir.



7. LA FORÊT: AU CRÉPUSCULE ET À LA NUIT TOMBÉE



Pour la deuxième promenade, nous sommes retournés en forêt à un moment un peu moins habituel: **lorsque le soir tombe et que l'obscurité envahit petit à petit les sentiers**. Il a déjà fallu évacuer de notre esprit toutes les histoires de grand méchant loup et de monstres féroces, pour oser nous aventurer ainsi dans la nuit... Surtout que la forêt est un endroit particulièrement sombre, à ce moment, à cause du feuillage des arbres qui cachent le ciel, sa lune et ses étoiles. Mais cela vaut la peine de tenter l'expérience, car le soir et la nuit sont précieux et riches pour de nombreux habitants de la forêt, qui ont patiemment attendu toute la journée que le soleil veuille bien se coucher pour sortir, eux, de leur cachette.

Eh bien, après une bonne journée de cassage de graines, je vais me coucher, moi...



C'était le (note la date)

Lors de cette première balade, nous avons découvert la Forêt ou le Bois, à

La promenade a commencé versh..... et s'est terminée versh.....

Il faisait: étouffant - chaud - doux - frais - froid - glacial. (entoure ce qui convient)

Le ciel était: totalement dégagé (sans nuages) - dégagé mais avec quelques nuages - alterné, entre passages nuageux et éclaircies - très encombré (avec des nuages partout) mais sec - très encombré et pluvieux

autrement: (entoure ce qui convient)

Pour décrire l'ambiance générale de la forêt, je dirais qu'elle était (ou qu'il y faisait)

.....

Quelques éléments que nous avons pu observer (avec les yeux, ou pas...):

.....

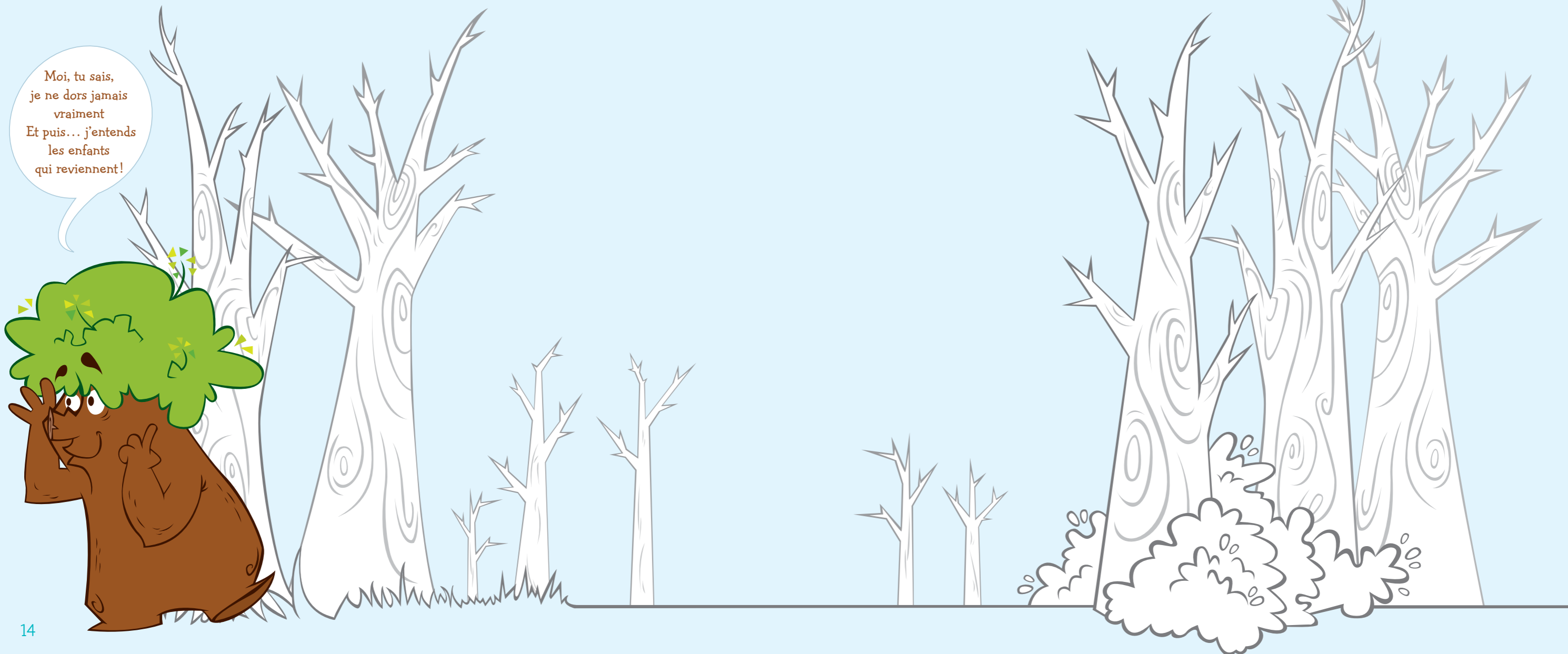
J'ai été étonné(e), surpris(e) par

Une chose que j'ai apprise :

→ SUR LE DESSIN DE CETTE DOUBLE PAGE:

Ajoute les éléments que tu as pu observer, qui t'ont marqué(e), étonné(e). Tu peux les dessiner, ou rechercher des images (par exemple, sur internet) que tu découperas et colleras aux endroits adéquats. Tu peux ensuite colorier ce paysage pour qu'il ressemble le plus possible à la forêt telle que tu as pu la découvrir.

Moi, tu sais, je ne dors jamais vraiment vraiment Et puis... j'entends les enfants qui reviennent!



8. LA FORÊT À L'AUBE

Alors, bien dormi ? Ne tarde pas trop si tu veux ta part de chenilles : le merle et la mésange chantent déjà...

Qu'ils chantent... Moi j'attaquerai directement par le petit-déjeuner!



Pour terminer notre aventure, nous sommes retournés une dernière fois en forêt, au moment où le jour se lève. On appelle cela l'aube, ou l'aurore. Cela a peut-être été difficile, pour nous, de nous lever si tôt, de quitter la chaleur de notre sac de couchage pour aller braver le froid et le brouillard... Mais dans la forêt, de nombreux animaux sont déjà très actifs, car il n'y a pas une minute à perdre de la nouvelle journée qui s'annonce ! D'autres, en revanche, commencent à penser qu'il sera bientôt temps d'aller se coucher, après un nuit d'explorations ou de chasse... Ainsi, l'aube en forêt est un moment où se croise pas mal de monde et où l'on peut faire quelques jolies rencontres... si on sait rester silencieux !

C'était le (note la date)

Lors de cette première balade, nous avons découvert la Forêt ou le Bois, à

La promenade a commencé versh..... et s'est terminée versh.....

Il faisait : étouffant - chaud - doux - frais - froid - glacial. (entoure ce qui convient)

Le ciel était : totalement dégagé (sans nuages) - dégagé mais avec quelques nuages - alterné, entre passages nuageux et éclaircies - très encombré (avec des nuages partout) mais sec - très encombré et pluvieux

autrement : (entoure ce qui convient)

Pour décrire l'ambiance générale de la forêt, je dirais qu'elle était (ou qu'il y faisait)

.....

Quelques éléments que nous avons pu observer (avec les yeux, ou pas...) :

.....

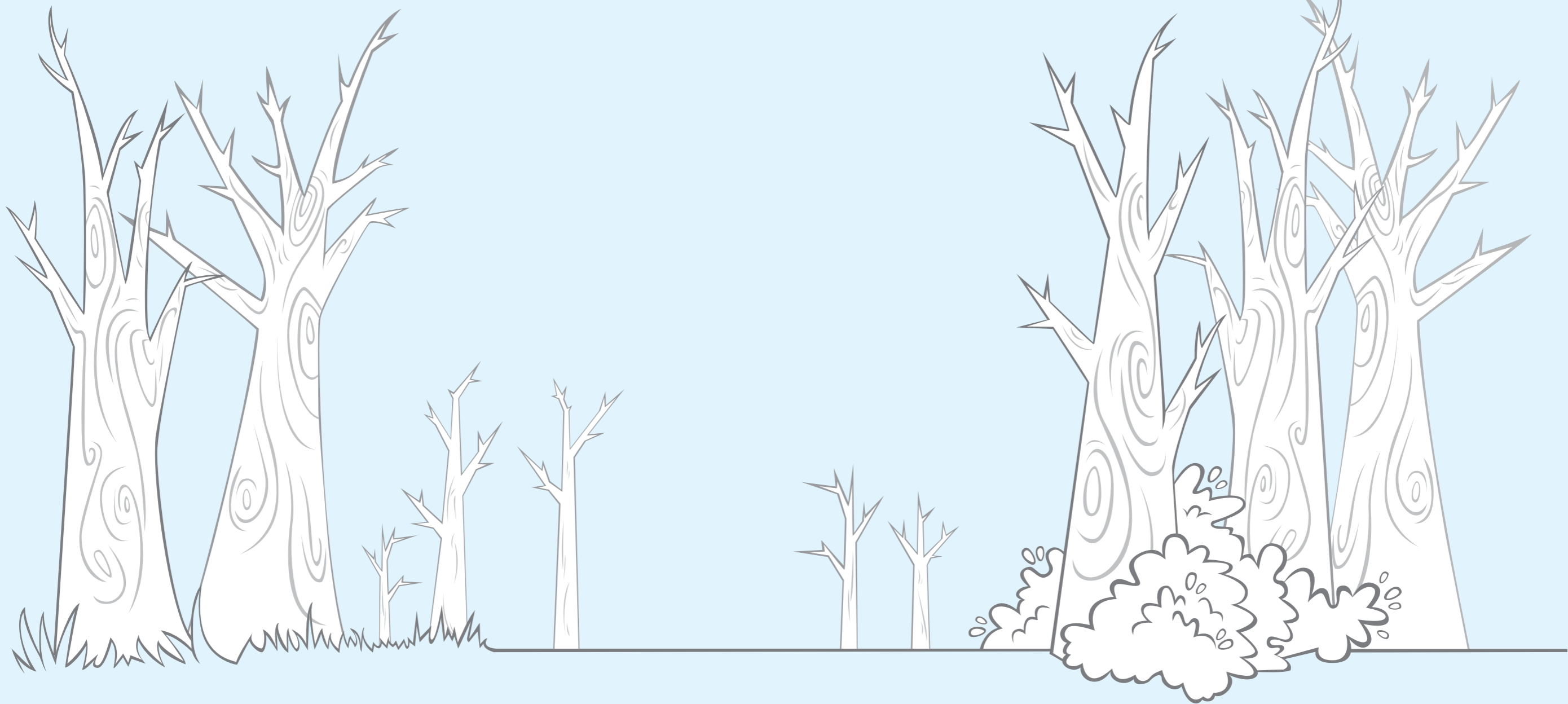
J'ai été étonné(e), surpris(e) par

.....

Une chose que j'ai apprise :

→ SUR LE DESSIN DE CETTE DOUBLE PAGE :

Ajoute les éléments que tu as pu observer, qui t'ont marqué(e), étonné(e). Tu peux les dessiner, ou rechercher des images (par exemple, sur internet) que tu découperas et colleras aux endroits adéquats. Tu peux ensuite colorier ce paysage pour qu'il ressemble le plus possible à la forêt telle que tu as pu la découvrir.



LES RÉPONSES AUX QUESTIONS.

de chênes. Il s'agit d'une population équienne, d'un peuplement pur, d'un boisement feuillu et d'un régime de taillis.

DEFINITIONS :

- Une population équienne est un peuplement d'arbres qui ont tous le même âge.
- Une population inéquienne est un peuplement d'arbres d'âges différents.
- Un peuplement pur est une population d'arbres qui appartiennent tous à la même essence.
- Un peuplement mélangé est une population d'arbres appartenant à plusieurs essences différentes.
- Un boisement feuillu est un peuplement d'arbres pos-sédant de « vraies » feuilles, généralement caduques.
- Un boisement résineux est un peuplement d'arbres « à aiguilles », aussi appelés conifères.
- Un boisement mixte est un peuplement d'arbres mélangeant des essences feuillues et des essences résineuses.
- Un régime de futaie est un peuplement forestier constitué uniquement d'arbres à troncs uniques et hauts (des « fûts »), très espacés les uns des autres.
- Un régime de taillis est un peuplement fores-tier constitué d'arbustes et d'arbrisseaux, parfois de jeunes arbres, souvent à troncs multiples, « en touffes », assez rapprochés les uns des autres.
- Un régime de taillis sous futaie est un peuplement forestier qui comporte à la fois des arbres à troncs uniques et très hauts, espacés les uns des autres, et des arbres, arbustes ou arbrisseaux plus petits et touffus, qui occupent l'espace entre les grands.

← PAGE 7 :

• MOTS À COMPLÉTER : sylviculture – garde forestier – ouvrier forestier – bûcheron

• LÉGENDES À COMPLÉTER :

1. Plantation. Réalisée par l'ouvrier forestier
2. Dégagement. Réalisé par l'ouvrier forestier
3. Marquage ou griffage. Réalisé par le garde-forestier
4. Eclaircie. Réalisée par le bûcheron
5. Etagage. Réalisé par l'ouvrier forestier
6. Martelage. Réalisé par le garde-forestier
7. Cubage. Réalisé par le garde-forestier (le martelage et le cubage sont généralement pratiqués au même moment)
8. Abattage. Réalisé par le bûcheron
9. Débardage. Réalisé par le bûcheron (Un premier débardage a déjà lieu après l'éclaircie, mais ce ne sont pas de gros troncs qui sont alors sortis du bois : seulement des « bûches »)

← PAGE 3 :

• MOTS À COMPLÉTER: système écologique – science – relations – êtres vivants – milieu – animaux – végétaux – cénose – biotope

- PASTILLES ROUGES: chevreuil, pic, papillon, lombric, arbre, anémone, champignon(s), écureuil, gre-nouille, chabot
- PASTILLES BLEUES: soleil, nuage, pluie, sol, roche-mère, modification de relief, ruisseau, arbre mort
- MICRO-ÉCOSYSTÈMES PRÉSENTS SUR LE DESSIN: sol (humus), ruisseau, arbre, arbre mort...
- AUTRES EXEMPLES D'ÉCOSYSTÈMES: océan, rivière, étang, bocage, ville, champ, mare, bord de route, désert, jungle, savane, banquise, falaise...

← PAGE 4 :

• MOTS À COMPLÉTER: strates – arborescente – arbustive – herbacée – tronc – herbes – muscinale – volere – grimper – littérature forestière – humus – décomposition – sol – roche-mère

- ANIMAUX À REPLACER: lombric : 6 ; chenille : 3 ou 2, ou 1 ; geai : 1 (ou 2) ; cloporte : 5 ; grenouille : 4 ; loir : 2
- MOTS À COMPLÉTER : chaînes alimentaires – végétal – prédateur – décomposeurs – minéralisateurs – rés-eau alimentaire

← PAGE 6 :

• LÉGENDES À COMPLÉTER :

- La pessière est une forêt ou un bois d'épicéas. Il s'agit d'une population équienne, d'un peuplement pur, d'un boisement résineux et d'un régime de futaie.
- La hêtraie est une forêt ou un bois de hêtres. Il s'agit d'une population inéquienne, d'un peuplement pur, d'un boisement feuillu et d'un régime de futaie.
- La chênaie-charmaie est une forêt ou un bois de chênes et de charmes. Il s'agit d'une population iné-quienne, d'un peuplement mélangé, d'un boisement feuillu et d'un régime de taillis sous futaie.
- La coudraie est une forêt ou un bois de noisetiers. Il s'agit d'une population inéquienne, d'un peuplement pur, d'un boisement feuillu et d'un régime de taillis.
- La chênaie-pinède est une forêt ou un bois de chênes et de pins. Il s'agit d'une population inéquienne, d'un peuplement mélangé, d'un boisement mixte et d'un régime de taillis sous futaie. (si hêtraie-pessière : [...])
- Bois de hêtres et d'épicéas. [...] régime de futaie.)
- La jeune plantation de chênes est une forêt ou un bois



Notre filière forêt-bois regorge de lieux exceptionnels, de professionnels passionnés, de réalisations emblématiques... Explorez cet univers unique comme jamais auparavant, grâce à ces cinq boucles thématiques mises à votre disposition. Ayant en commun de jeter des passerelles de part et d'autre de la frontière franco-belge, chacune s'articule autour d'un thème différent. Pourtant, elles partagent une même ambition : vous permettre de poser un regard différent, riche en enseignements, sur la diversité et la richesse de notre filière forêt-bois. Quelle que soit la boucle que vous souhaitez emprunter, sachez que vous serez guidés dès le premier contact, et accueillis à chaque étape par des partenaires qui auront à cœur de vous transmettre leurs connaissances et leur passion de la forêt, du bois... de toute une filière !

EN VOUS SOUHAITANT DE BELLES DÉCOUVERTES ET DE FORMIDABLES RENCONTRES...



VOUS VOULEZ EN SAVOIR PLUS SUR LES BOUCLES TRANSFRONTALIÈRES ? VOUS SOUHAITEZ PLANIFIER UNE NOUVELLE PROMENADE RICHE EN DÉCOUVERTES SUR LA FORÊT ET LE BOIS ?

Retrouvez toutes les informations pratiques dans le dépliant d'information des boucles transfrontalières. Ce dernier est à votre disposition sur le site des Routes du Bois à l'adresse :

WWW.LESROUTESDUBOIS.COM



Découvrez des hébergements (gîtes ou chambres d'hôtes) à proximité de chacune des six boucles sur : WWW.GITESDEWALLONIE.BE ou par TÉLÉPHONE +32 (0) 81 31 18 00

Cette initiative est le fruit du partenariat entre Ressources Naturelles Développement asbl (pour la Wallonie) et le Centre du Bois de Thiérache (pour la France). Il s'agit d'une déclinaison du concept des Routes du Bois® développée dans le cadre du programme européen Interreg « Eurowood IV »



Woody a grandi au cœur de la forêt, il aime beaucoup la lumière du soleil qui lui donne son énergie.

Il boit énormément d'eau, il peut en avaler des dizaines voir des centaines de litres durant une seule journée ! Dingue non ?

Pour se nourrir, Woody absorbe les sels minéraux du sol grâce à ses racines.

Malgré son grand âge, Woody paraît encore jeune. Il faut dire que son espèce peut vivre plusieurs centaines d'années ! Tu imagines ?

Beaucoup d'animaux de la forêt ont besoin de lui pour vivre. Ses branches et son tronc sont pour eux l'endroit parfait pour le gîte et le couvert.

Sibelle est une spécialiste de l'inspection des arbres. En se promenant le long de leur tronc de haut en bas, elle recherche des insectes qui se cachent dans leur écorce. Elle est aussi friande de noisettes et de glands, surtout en hiver quand les insectes se font rares. Elle est très douée pour décortiquer ces petits fruits secs. Pour s'en nourrir, elle les cale sur un rocher ou sur une grosse branche d'arbre et martèle vigoureusement la coque avant de manger le contenu. C'est très rigolo à regarder !

Si tu es attentif, tu devrais la voir quand tu te promènes en forêt ou même dans ton jardin.



Les Routes
DU BOIS



Eurowood IV



Les Routes du Bois® est une marque déposée de Ressources Naturelles Développement asbl (RND), et développée en partenariat avec l'Administration de la Nature et des Forêts du Grand-Duché de Luxembourg (ANF).